



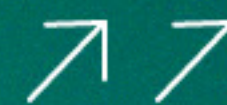
RED VERDE
POSCONSUMO DE ELECTRODOMÉSTICOS

20
25

INFORME
DE GESTIÓN

www.redverde.co





20
25

Este año damos un paso importante en la consolidación institucional de RED VERDE.

La evolución de nuestra identidad visual no responde únicamente a un cambio estético, sino a una decisión estratégica: fortalecer nuestra presencia, proyectar mayor claridad y asegurar coherencia en cada punto de contacto con nuestras audiencias.

El nuevo logotipo representa lo que somos hoy: una organización más sólida, más estructurada y con una visión clara de futuro. Su construcción, sistema cromático y lineamientos de aplicación reflejan nuestro compromiso con la excelencia, la transparencia y la consistencia.

Esta actualización marca el inicio de una nueva etapa para RED VERDE, en la que cada detalle comunica quiénes somos y hacia dónde vamos.



Seguimos creciendo, evolucionando y fortaleciendo nuestra identidad institucional.

Nuestro nuevo logotipo

El nuevo logotipo de **RED VERDE** representa:

- Solidez institucional
- Claridad y legibilidad
- Modernización del sistema visual
- Adaptabilidad en entornos digitales y físicos

Su construcción modular y equilibrio tipográfico garantizan consistencia en todas las aplicaciones.

Sistema que asegura coherencia

Para proteger la integridad de la marca, el manual establece lineamientos precisos:

- Construcción y proporción
- Colores corporativos
- Tipografías oficiales
- Usos no permitidos



RED VERDE
POSCONSUMO DE ELECTRODOMÉSTICOS



La correcta implementación garantiza una identidad sólida, reconocible y alineada con la visión estratégica de **RED VERDE**.

Es una identidad diseñada para perdurar y fortalecer nuestro posicionamiento.



Tabla de contenido



	Palabras de la Junta Directiva	Pag. 4
	Palabras de la Directora ejecutiva	Pag. 6
1.	INTRODUCCIÓN	Pag. 8
2.	ESTRUCTURA INTERNA	Pag. 10
	Organigrama	Pag. 11
	Gobierno corporativo	Pag. 12
	Equipo de Red Verde	Pag. 14
	Aliados de Red Verde	Pag. 16
3.	CUMPLIMIENTO DE LA RESOLUCIÓN 851 DE 2022	Pag. 18
	Indicador de recolección y gestión	Pag. 21
	Indicador de cobertura geográfica	Pag. 25
	Indicador de información y sensibilización a los consumidores	Pag. 28
	Indicador de investigación aplicada y desarrollo experimental	Pag. 33
	Indicador de fomento a la economía circular	Pag. 36
4.	RED VERDE EN CIFRAS	Pag. 39



Andrés Santana Quintero
Presidente Junta Directiva Red Verde
Mabe Colombia S.A.S.

Palabras del presidente y la vicepresidenta de la Junta Directiva

Desde la **Junta Directiva de Red Verde** es un honor presentar el **balance de gestión correspondiente al año 2025**, un periodo marcado por **avances significativos en la recolección, trazabilidad y gestión responsable de los Residuos de Aparatos Eléctricos y Electrónicos (RAEE) en Colombia**, no solo dada desde el marco regulatorio, sino impulsada desde lo voluntario, por cada uno de los miembros de nuestro colectivo.

Durante este año, el sistema colectivo alcanzó y superó las metas establecidas, demostrando la capacidad del sector para responder con rigor y compromiso a la responsabilidad extendida del productor. **Este logro es el resultado del trabajo articulado entre los productores adheridos, los gestores autorizados, nuestros aliados estratégicos y el equipo operativo de Red Verde**, quienes han contribuido al fortalecimiento de un modelo que privilegia la transparencia, la eficiencia y las buenas prácticas ambientales.

Los resultados de 2025 evidencian la madurez operativa del sistema: crecimos tanto en volumen de recolección como en cobertura territorial, avanzamos en la trazabilidad de los flujos de residuos y consolidamos procesos de gestión ambientalmente adecuados que cumplen con las exigencias normativas vigentes. Estos avances aportan al desarrollo de la economía circular en el país, al facilitar el aprovechamiento de materiales, reducir los riesgos asociados a una disposición inadecuada y promover cadenas de valor más sostenibles.

No obstante, el desempeño del año también nos plantea nuevos desafíos. Persisten brechas en educación y sensibilización ciudadana que limitan el incremento de las tasas de recolección; asimismo, se requiere fortalecer la infraestructura logística y operativa a nivel nacional para responder al crecimiento proyectado de las metas regulatorias. Estos retos exigen esfuerzos continuos de innovación, coordinación interinstitucional y fortalecimiento de capacidades técnicas.

Mirando hacia 2026, Red Verde se encuentra en una posición estratégica para seguir avanzando. El crecimiento significativo de las metas de recolección, la necesidad de optimizar costos operativos y la preparación para escenarios regulatorios más exigentes demandarán un trabajo aún más articulado entre productores, gestores, autoridades ambientales y ciudadanía. El sistema deberá evolucionar hacia modelos más eficientes, apoyados en datos, control operativo y esquemas de cooperación que mejoren la cobertura y fortalezcan la sostenibilidad financiera del colectivo.

Con esta perspectiva, la Junta Directiva reafirma su compromiso de continuar consolidando a Red Verde como un referente nacional en la gestión de RAEE:

Un sistema robusto, transparente, confiable y alineado con las metas ambientales del país. **Seguiremos trabajando para que nuestro modelo contribuya cada vez más al bienestar del territorio nacional, la protección del ambiente y el fortalecimiento de la economía circular en Colombia.**



Tatiana Sierra Pérez

Suplente Junta Directiva Red Verde
Industrias Haceb S.A.S.

Palabras de la directora ejecutiva ↗ ↗ ↗

Este 2025 me deja, ante todo, un profundo orgullo por el trabajo de mi equipo. Cada meta alcanzada refleja su compromiso, su disciplina y su capacidad de enfrentar un año exigente con una actitud abierta y honesta.

Hubo momentos en los que nuestras decisiones no dieron los resultados previstos, nos enfrentamos a límites operativos del país y a una demanda creciente que puso a prueba nuestra capacidad. Pero también aprendimos, revisamos nuestras decisiones con una mirada crítica y encontramos en nuestros errores una fuente de claridad para fortalecer nuestro trabajo.

A nuestros asociados, les agradezco sinceramente la confianza que depositan en nosotros. Su respaldo nos impulsa a trabajar con mayor responsabilidad y a comprender que nuestro rol no es solo cumplir una norma, sino garantizar que lo hagamos con rigor, transparencia y visión de largo plazo. A nuestros aliados, gracias por su apoyo constante, por acompañarnos en los momentos más retadores y por ayudarnos a fortalecer capacidades esenciales para el país. Extiendo también un agradecimiento muy especial a cada uno de nuestros proveedores, que ponen su trabajo y conocimiento al servicio del país, y a los colombianos que entregan sus residuos, su participación es, una pieza fundamental para que el sistema funcione.



Olga Colombia Ortiz Ortiz
Directora Ejecutiva de Red Verde



El cumplimiento de los retos que nos plantea la Resolución 851 de 2022 exigió creatividad, reorganización interna, nuevas alianzas y la determinación de no rendirnos incluso cuando el camino se hizo más empinado. Aunque 2025 no fue un año fácil, sí fue un año profundamente formador. Hoy sabemos mejor dónde debemos enfocarnos, qué debemos ajustar y cómo avanzar con una perspectiva más sistémica, más costo-eficiente y más consciente de los impactos que generamos en lo económico, lo ambiental y lo social.

Miro hacia 2026 con la serenidad que deja haber atravesado un periodo desafiante, y con la convicción de que estos aprendizajes nos han preparado para hacer de Red Verde una organización más sólida, más madura y coherente con el propósito que nos guía.

“Este año nos confirmó que cuando se trabaja con propósito, incluso lo difícil se transforma en impulso.”





INTRODUCCIÓN

El año 2025 representó para Red Verde un ejercicio de **consolidación, aprendizaje y determinación** frente a los desafíos derivados de la implementación de la Resolución 851 de 2022.

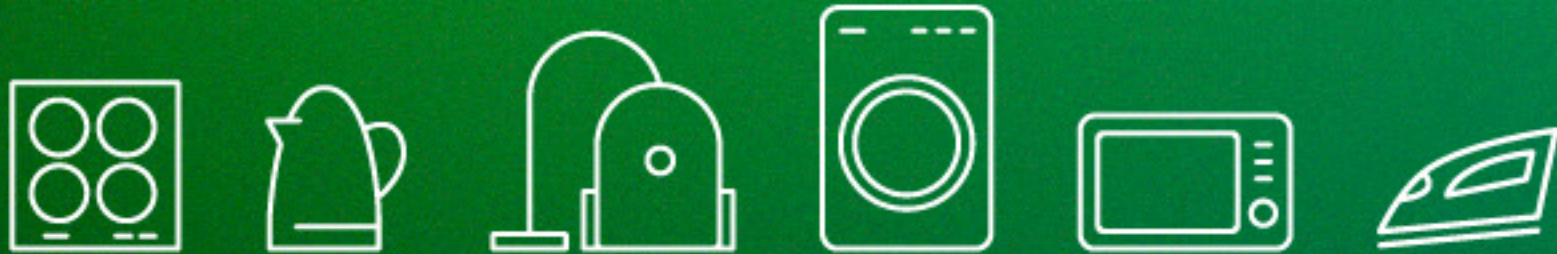


Aunque la normativa permite cierto margen de flexibilidad, los asociados de Red Verde definieron asumir íntegramente el cumplimiento de los 100 puntos posibles en los indicadores de gestión. Esta decisión, implicó un esfuerzo operativo significativo y una planificación estratégica rigurosa, especialmente considerando que los retos se incrementan de manera progresiva año tras año.

En consecuencia, en materia de recolección y gestión de los RAEE se decidió recibir todos los residuos gestionados a través de los mecanismos disponibles, incluso cuando ello implicara superar la meta obligatoria estimada en 2.000 toneladas. Como resultado, Red Verde recolectó 2.893 toneladas, lo que permite reportar a la ANLA la totalidad de los 60 puntos del indicador de cumplimiento de la meta.

En cobertura geográfica, se mantuvo la operación del sistema en condiciones similares a 2024, garantizando el servicio puerta a puerta en diversas ciudades y la implementación de otros mecanismos de recolección (contenedores, campañas, sustitución, etc.). Esto permitió superar la meta del 12% de la cobertura del territorio urbano nacional, alcanzando un 28%, para obtener los 20 puntos correspondientes a este indicador.

Adicionalmente, se realizó una campaña y se dispuso de un contenedor en cada uno de los ocho departamentos clasificados como zonas especiales (Amazonas, Caquetá, Chocó, Guaviare, Guainía, Putumayo, San Andrés y Vaupés), lo que permite sumar 10 puntos adicionales.



Para el indicador de información y sensibilización al consumidor, Red Verde destinó más del 10% del presupuesto anual, reafirmando su compromiso con la pedagogía ambiental y con la construcción de ciudadanía alrededor de la gestión responsable de los RAEE. De igual forma, para el indicador de investigación aplicada y desarrollo experimental se asignó un 5% del presupuesto, garantizando flexibilidad para ejecutar los recursos según el avance de los demás indicadores y asegurar la opción de obtener los cinco puntos disponibles.

Aunque en 2025 no se desarrollaron acciones directas en indicador de Fomento a la Economía Circular – debido a que los gestores aún no cuentan con la infraestructura requerida para cumplir con los volúmenes exigidos por la norma–, sí se avanzó en la preparación para años posteriores. Gracias a la alianza con GIZ, se apoyó la realización de un curso especializado en reparación de equipos con tecnología inverter, fortaleciendo las capacidades de gestores interesados en incorporar procesos de preparación para la reutilización.

Como resultado de este conjunto de esfuerzos, Red Verde obtuvo 103 puntos sobre los 100 posibles, un logro que evidencia la capacidad de adaptación del sistema, el compromiso del equipo operativo y la visión de los asociados, quienes han decidido ir más allá del simple cumplimiento mínimo normativo.

Paralelamente, en 2025 Red Verde avanzó en iniciativas estratégicas clave: la elaboración del primer informe de sostenibilidad bajo estándares GRI, la implementación del sistema de gestión documental, la vinculación de nuevos gestores, la presentación del primer informe ante la ANLA como sistema regulado y el desarrollo de cuatro cursos de e-learning en la plataforma Aula Verde, entre otras acciones. También, se sembraron bases para proyectos que se materializarán en 2026, como la renovación de la imagen corporativa, la ejecución de programas de sustitución de refrigeradores en el Caribe y la participación en proyectos relacionados con la recuperación de materias primas críticas. Estos desarrollos demuestran que 2025 no solo fue un año de cumplimiento, sino también un año de preparación para el futuro.

En conjunto, los resultados alcanzados reflejan una gestión orientada a resultados y guiada por el compromiso de Red Verde con la mejora continua. El equipo reconoce que hubo áreas donde avanzó menos de lo esperado y desafíos que superaron las capacidades actuales del sistema; sin embargo, estas experiencias se transformaron en aprendizajes valiosos que fortalecen el desempeño institucional. Los logros normativos y estratégicos del año evidencian la madurez del sistema y permiten proyectar un 2026 más eficiente, innovador y colaborativo. Con lecciones significativas y capacidades fortalecidas, Red Verde inicia 2026 enfocada en optimizar procesos, potenciar acciones efectivas y ajustar aquellas que requieren mejora, anticipándose a los retos emergentes del sector y reafirmando su responsabilidad con los productores, los aliados y el país.



2 ↗ ↗

Informe de Gestión

ESTRUCTURA INTERNA

2.1 Organigrama ↗ ↗ ↗

La estructura organizacional de Red Verde se basa en un modelo horizontal que promueve la comunicación directa y la toma de decisiones ágil. La operación está articulada a través de cuatro coordinaciones estratégicas, responsables de gestionar los principales frentes misionales de la entidad. Estas coordinaciones permiten atender de manera integral los indicadores de recolección y gestión, cobertura geográfica, información y sensibilización al consumidor, investigación y desarrollo para el aprovechamiento de residuos, así como las acciones de fomento a la economía circular.

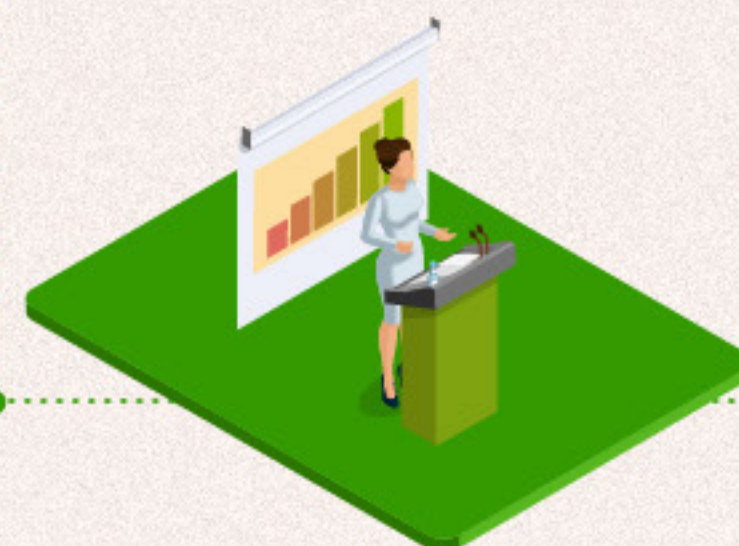
Asamblea
General



Junta
Directiva



Dirección
Ejecutiva



Asistencia
administrativa



Coordinación
cumplimiento
ambiental y
sostenibilidad



Coordinación
proyectos y
alianzas



Coordinación
operaciones



Coordinación
logística
inversa

Figura 1. Organigrama de Red Verde

Adicionalmente, la estructura incorpora roles definidos por perfiles y responsabilidades específicas, orientados a garantizar el cumplimiento eficiente de los objetivos operativos y regulatorios, incluyendo los requerimientos de la ANLA. *Figura 1.*

2.2 Gobierno Corporativo

Durante 2025, Red Verde desarrolló sus actividades conforme a lo establecido en el Capítulo Quinto de sus Estatutos, que define los órganos encargados de la dirección, el gobierno y el control de la Corporación. La Asamblea General continuó siendo la máxima autoridad, constituida por cinco (5) Asociados Plenos y nueve (9) Asociados Adherentes (ver tabla 1).

Asamblea General:

Tabla 1. Lista de Asociados de la Asamblea General de Red Verde

Razón social	Tipo de asociado	Razón social	Tipo de asociado
 Home Elements Cada día mejor.	Adherente	 Hy Cite.	Adherente
 HYUNDAI ELECTRONICS	Adherente	 universal	Adherente
 DAIKIN	Adherente	 LG	Pleno
 electro control	Adherente	 mabe	Pleno
 Electrolux	Adherente	 Whirlpool	Pleno
 GROUPE SEB	Adherente	 PriceSmart	Adherente
 Haceb	Pleno	 Whirlpool	Pleno

Junta Directiva:

integrada por los cinco Asociados Plenos elegidos para el periodo estatutario 2024-2026, ejerció sus funciones durante los años 2024 y 2025, orientando la estrategia corporativa y realizando el seguimiento al cumplimiento de los objetivos misionales y regulatorios de la organización. Conforme a lo establecido en los Estatutos de Red Verde, en 2026 se llevará a cabo el proceso de renovación de la Junta Directiva, garantizando así la continuidad del gobierno corporativo y la participación activa de los asociados en la dirección estratégica de la Corporación. Los miembros actuales de Junta Directiva se presenta en la Tabla 2.

Tabla 2. Lista de miembros de la Junta Directiva de Red Verde

Razón social	Tipo de asociado	Razón social	Tipo de asociado
 Haceb	Pleno	 Whirlpool	Pleno
 LG	Pleno	 Whirlpool	Pleno
 mabe	Pleno		










Miembros de la
Asamblea General y
del equipo de Red Verde



Otros afiliados:

La Corporación también se conforma de empresas con importaciones menores y por organizaciones vinculadas a otros sistemas posconsumo aliados. La participación de este grupo contribuyó a fortalecer la representatividad del sistema y a consolidar alianzas que potencian la implementación de la responsabilidad extendida del productor en el país. Los miembros actuales de que no hacen parte del gobierno corporativo se presentan en la (Ver Tabla 3).

Tabla 3. Lista de miembros afiliados a Red Verde

Pequeña empresa			
		Colombiana de Comercio S.A.	
	Importronic S.A.S.		Indusel S.A.S
			Procter & Gamble Colombia LTDA
	Robert Bosch LTDA	SC Johnson & Son Colombiana S.A.	Sociedad de Comercialización Internacional Girdle & Lingerie S.A.S.
			
Memorando Retorna			
			Fast Moda S.A.S.
	Miniso Colombia S.A.S.		
			

Representante Legal:

Olga Ortiz se desempeño durante 2025 como Directora Ejecutiva y representante legal de Red Verde. De igual manera, Gloria Chica actuó como representante legal suplente, garantizando continuidad y soporte institucional en los procesos administrativos, jurídicos y operativos de la Corporación.

Equipo Red Verde

El equipo de colaboradores de Red Verde está conformado por un grupo multidisciplinario de profesionales que contribuyen al cumplimiento de los objetivos misionales y regulatorios de la Corporación. La estructura operativa está liderada por la Dirección Ejecutiva, responsable de la gestión estratégica, la representación institucional y la articulación con los diferentes grupos de interés.

En el ámbito administrativo, la **Asistente Administrativa** brinda soporte transversal a las áreas operativas y de dirección, asegurando el adecuado funcionamiento de los procesos internos y la gestión documental de la organización. La operación técnica y misional se desarrolla a través de cuatro coordinaciones especializadas:

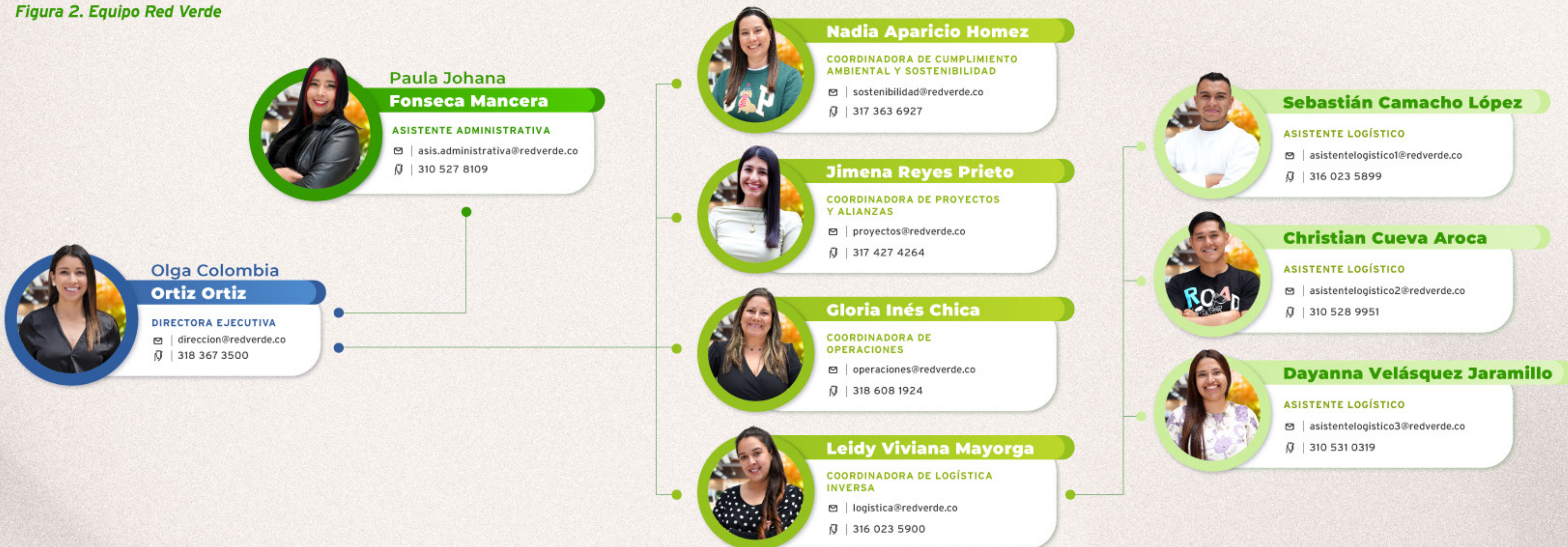
- **Coordinación de cumplimiento ambiental y sostenibilidad**, encargada de la gestión de los requisitos regulatorios, el reporte a las autoridades ambientales y la implementación de estrategias de sostenibilidad. Asimismo, apoya el cumplimiento del indicado de información y sensibilización.
- **Coordinación de Operaciones**, responsable de la planificación, ejecución y seguimiento de las actividades operativas asociadas al cumplimiento de los indicadores de recolección y gestión y cobertura geográfico.



- **Coordinación de Logística Inversa**, orientada a la administración de los procesos de recolección, almacenamiento y gestión ambientalmente adecuada de los residuos posconsumo.
- **Coordinación de Proyectos y Alianzas**, enfocada en el desarrollo de iniciativas estratégicas, la articulación con aliados públicos y privados, y la promoción de los proyectos para el aprovechamiento, valorización de residuo y fomento a la economía circular.

Estas coordinaciones cuentan con el apoyo de un equipo de Asistentes de Logística, quienes desempeñan funciones clave en el seguimiento operativo, la verificación de procesos en campo, el cargue de información y la atención a las necesidades de los puntos de recolección y operadores aliados.

Figura 2. Equipo Red Verde



En conjunto, este equipo fortalece la capacidad operativa de Red Verde y garantiza una gestión eficiente, transparente y coherente con los lineamientos estatutarios y regulatorios de la Corporación.

2.3 Proveedores y Aliados Operativos

El cumplimiento de nuestros objetivos no sería posible sin el valioso trabajo de los proveedores y aliados que acompañan la operación de Red Verde en cada etapa del ciclo de gestión. Contamos con el apoyo permanente de nuestros gestores y operadores logísticos, quienes realizan la recolección, clasificación, transporte y entrega adecuada de los RAEE bajo estrictos estándares ambientales. Su labor es esencial para garantizar trazabilidad, seguridad y cumplimiento normativo en todo el proceso.

De igual manera, el call center juega un papel clave en la atención al usuario y en la articulación de campañas de sensibilización, facilitando el acceso de consumidores y empresas a los canales de recolección. Asimismo, la agencia de comunicaciones apoya la construcción de mensajes claros y efectivos que fortalecen la sensibilización ciudadana, mientras que el gestor de la plataforma e-learning contribuye a ampliar las capacidades de formación de los diferentes actores del sistema.

Los servicios de outsourcing contable y legal aportan rigor técnico, cumplimiento normativo y acompañamiento estratégico en temas financieros y jurídicos, asegurando la integridad de la gestión corporativa. Los desarrolladores del software SYSRAEE son aliados fundamentales para la digitalización y trazabilidad de los procesos, ya que permiten consolidar información operativa, generar reportes y optimizar la toma de decisiones.

El trabajo de cada uno de estos proveedores y aliados es indispensable para que Red Verde pueda cumplir sus compromisos, avanzar en sus metas ambientales y ofrecer un sistema robusto, confiable y alineado con los más altos estándares del sector.





Intelligent Screen Recycling



2.4 Alianzas estratégicas

La gestión integral de los RAEE es un desafío que ninguna organización puede enfrentar de manera aislada. En Red Verde entendemos que el cumplimiento de nuestras metas ambientales, sociales y regulatorias solo es posible gracias a la consolidación de alianzas sólidas con organizaciones nacionales e internacionales comprometidas con la sostenibilidad y la economía circular. Estas alianzas fortalecen nuestras capacidades técnicas, amplían nuestro alcance territorial y facilitan la construcción de soluciones conjuntas para la gestión responsable de los residuos de aparatos eléctricos y electrónicos.



A lo largo de 2025, Red Verde trabajó de manera articulada con entidades gubernamentales, autoridades ambientales regionales, asociaciones sectoriales, empresas productoras y comercializadoras, operadores especializados y diversas plataformas de conocimiento que comparten nuestra visión de un sistema eficiente y transparente. Entre los aliados que han apoyado a Red Verde mediante diferentes acciones se encuentran el **Grupo Retorna**, la **Unidad Técnica de Ozono (UTO)**, el **Weee Forum**, la **ITU (Unión Internacional de Telecomunicaciones)**, el **PNUD (Programa de las Naciones Unidas para el Desarrollo)**, la **GIZ (Deutsche Gesellschaft für Internationale Zusammenarbeit)**, el **ICIPC (Instituto de Capacitación e Investigación del Plástico y el Caucho)** y la **ANDI**, entre otros. La participación de estos aliados ha sido clave para estandarizar procesos, promover buenas prácticas y fortalecer la cultura de gestión adecuada de los RAEE en el país. Su compromiso es fundamental para ampliar la cobertura, optimizar la logística y consolidar la cooperación internacional en esta materia.



3  

Informe de Gestión

CUMPLIMIENTO DE LA RESOLUCIÓN 851 DE 2022



Cumplimiento de la resolución 851 de 2022

La Resolución 851 de 2022 establece el mecanismo mediante el cual la ANLA evalúa el desempeño de los sistemas colectivos de recolección y gestión de RAEE, a través de un esquema de indicadores de gestión. El cumplimiento se determina con base en la sumatoria de los puntajes obtenidos en cada indicador, para lo cual se exige un mínimo de 75 puntos. Cabe resaltar que los sistemas no están obligados a desarrollar acciones en todos los indicadores; sin embargo, sí deben reportar el puntaje obtenido en cada uno de ellos conforme a la información presentada en el informe anual. Los indicadores definidos por la resolución y su puntaje máximo son los siguientes:



Indicador de Recolección y Gestión (IRG):

asigna hasta **60 puntos**, otorgados si el sistema alcanza la meta anual de recolección establecida en kilogramos.



Indicador de Cobertura Geográfica (ICG):

evalúa la extensión del área urbana cubierta por el sistema, con un máximo de **20 puntos**, y contempla **10 puntos** adicionales si se incluye dentro de la cobertura a los departamentos priorizados en la normatividad.



Indicador de Información y Sensibilización al Consumidor (IISC):

otorga **10 puntos** cuando el sistema destina al menos el 10% de su presupuesto anual a actividades de comunicación y sensibilización.



Indicador de Investigación Aplicada y Desarrollo Experimental (IIA):

concede hasta **5 puntos** si el sistema invierte el 5% de su presupuesto anual en proyectos orientados al aprovechamiento de los RAEE.



Indicador de Fomento a la Economía Circular (IFC):

permite obtener **5 puntos** adicionales cuando, al menos, el 20% de los residuos recolectados son destinados a actividades que prolonguen su vida útil, tales como reparación, reacondicionamiento o remanufactura.



A continuación, se detallan los indicadores y su respectivo puntaje máximo:

A partir de este esquema,

la Corporación Red Verde alcanzó un puntaje total de 103 puntos sobre 100 para la gestión correspondiente al año 2025, superando ampliamente el umbral requerido por la Resolución 851 de 2022 (ver Figura 3). No obstante, el cumplimiento formal será determinado por la ANLA, una vez evalúe el informe que será radicado en mayo de 2026 –de acuerdo con los plazos establecidos en la resolución– y tras realizar la visita de evaluación y monitoreo correspondiente.

En los apartados siguientes se presenta un resumen detallado de los resultados obtenidos en cada indicador durante el periodo evaluado.

Figura 3. Indicadores de gestión por resultados de Red Verde para el año 2025



103

Puntos / 100 puntos





3.1 ↗ ↗

Informe de Gestión

INDICADOR DE RECOLECCIÓN Y GESTIÓN

3.1 Indicador de recolección y gestión



La meta de recolección de Red Verde para el año 2025 fue definida a partir de la suma de las metas individuales de las 38 empresas productoras que integran el Sistema Colectivo. Este cálculo se realizó con base en el promedio de los datos de importación, exportación y fabricación correspondientes a los tres años previos (2022, 2023 y 2024). Posteriormente, a estos valores se aplicaron los porcentajes establecidos en la Resolución 851 de 2022, según la **Distribución de Vida Útil (DVU)** de cada subpartida arancelaria: **8%** para subpartidas de DVU corta, **3%** para DVU media y **1%** para DVU larga.

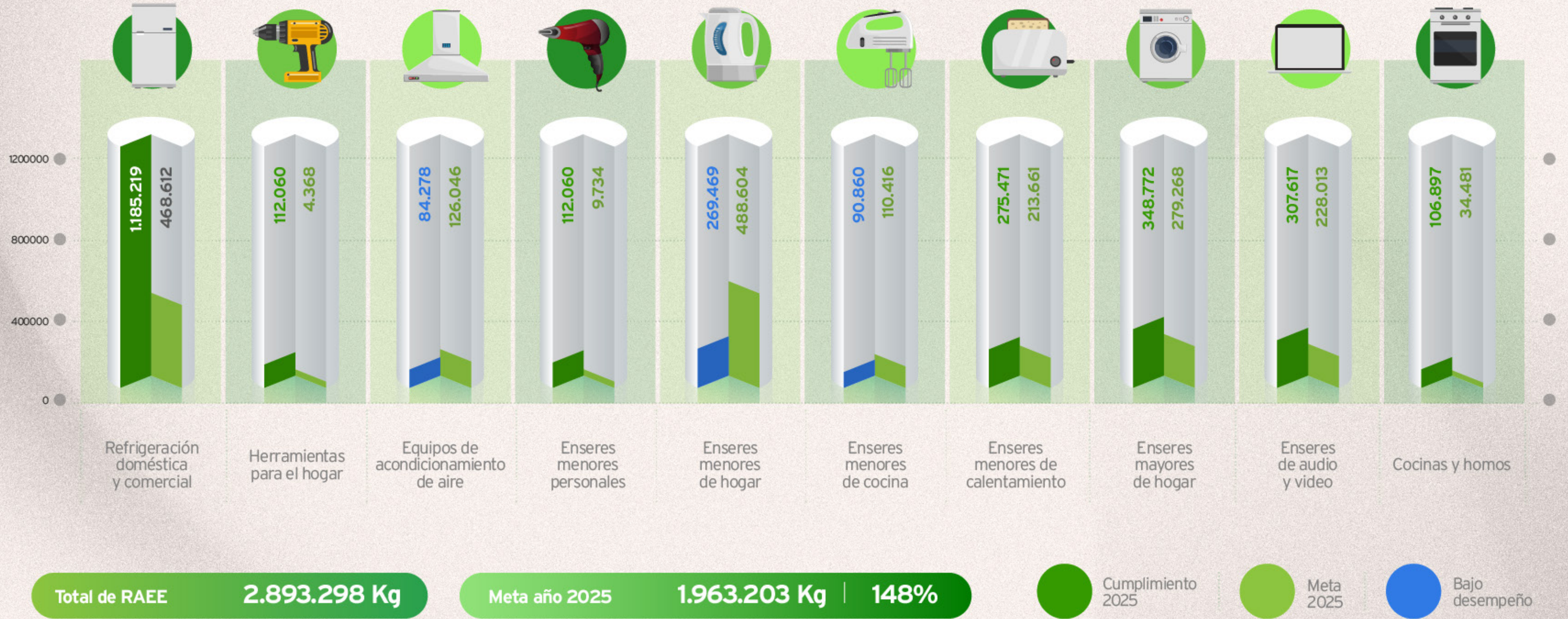
Como resultado, la meta global de recolección de Red Verde para 2025 se fijó en **1.963.203 kilogramos**. En esta distribución destacó la subcategoría de **Enseres menores de hogar**, que representó el **24,9%**, seguida por **Refrigeración doméstica y comercial (23,7%)** y **Enseres mayores de hogar (14,7%)**. Por su parte, las subcategorías con menor participación fueron **Enseres menores personales (0,47%)** y **Herramientas para el hogar (0,22%)**.

En materia de desempeño, Red Verde superó ampliamente la meta establecida, alcanzando un total de **2.893.298 kilogramos recolectados**, equivalente a un **48,7%** más de lo proyectado para la vigencia. (Estas cifras podrían presentar un ajuste leve una vez concluya el proceso de conciliación y cierre definitivo de datos.) El análisis por subcategoría (*ver Figura 4*) evidencia que **Refrigeración doméstica y comercial, Cocinas y hornos, Audio y video, Enseres menores personales y Herramientas para el hogar** fueron las categorías con mayor dinámica de recolección, reflejando la capacidad del Sistema para incentivar la participación de los usuarios y facilitar la devolución de estos aparatos.


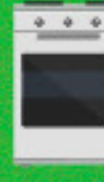
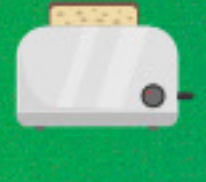

Por otro lado, las **subcategorías de Enseres menores de hogar, Enseres menores de cocina y Equipos de acondicionamiento de aire** registraron un desempeño inferior al esperado, lo cual señala la necesidad de fortalecer las estrategias de recolección y sensibilización dirigidas a estas categorías durante el año 2026.



Figura 4. Kg recolectados vs meta por subcategoría de electrodomésticos 2025



De acuerdo con la Resolución 851 de 2022, los sistemas colectivos que gestionan múltiples subcategorías pueden consolidar los kilogramos recolectados entre subcategorías compatibles para efectos del reporte del cumplimiento. Las compatibilidades establecidas son:

 Refrigeración doméstica y comercial ↔ Equipos de aire acondicionado	 Cocinas y hornos ↔ Enseres mayores de hogar	 Enseres menores de calentamiento, Enseres menores de cocina, Enseres menores de hogar, Enseres menores personales y Herramientas para el hogar entre sí	 Audio y video no cuenta con subcategorías compatibles
---	---	---	---

Con base en estas compatibilidades, la consolidación de los kilogramos recolectados demuestra que Red Verde cumplió plenamente con el Indicador de Recolección y Gestión para 2025, obteniendo los 60 puntos disponibles de acuerdo con la Resolución 851 de 2022 **(ver Figura 5).**

Figura 5. Desempeño del indicador de recolección y gestión para el año 2025

SUBCATEGORIA	META (KG)	ACUMULADO 2025	AVANCE	PUNTOS	DETALLE
Refrigeración y equipos de acondicionamiento de aire	594.658	1.269.498	215%	60	Puntos por IRG
Cocinas, hornos y mayores de hogar	313.749	455.620	145%	60	Puntos por IRG
Menores de cocina, hogar, personal, calentamiento y herramientas	826.783	860.563	104%	60	Puntos por IRG
Audio y video	228.013	307.517	135%	60	Puntos por IRG
TOTAL	1.963.203	2.893.298	148%	60	META



Si ya no lo usas,
si ya no lo quieres...
DEPOSÍTALO AQUÍ



SUBCATEGORÍAS

- Cocinas y hornos
- Enseres de audio y video
- Enseres menores de calentamiento
- Enseres menores de cocina
- Enseres de...
- Enseres personales
- Herramientas
- El...

Estos electrodomésticos



Audio y Video



Cer...

3.2 ↗ ↗

Informe de Gestión

INDICADOR DE COBERTURA GEOGRÁFICA

3.2 Indicador de cobertura geográfica

En el marco del segundo año de implementación de la Resolución 851 de 2022, los sistemas colectivos deben garantizar una cobertura mínima del **12% del área urbana del territorio nacional**. Con este propósito, Red Verde desarrolló una estrategia integral que combinó distintos mecanismos de recolección, orientados a facilitar el acceso de los usuarios a canales seguros y formales de devolución. Entre estos mecanismos se destacan el **servicio puerta a puerta**, la **instalación de contenedores fijos** y la **sustitución de neveras**, entre otras acciones complementarias.

El servicio puerta a puerta continuó siendo el principal instrumento para ampliar el alcance territorial, permitiendo cubrir el 21,7% del área urbana del país, porcentaje que supera ampliamente el mínimo exigido por la normativa. Gracias a este resultado, Red Verde obtuvo el puntaje máximo de 20 puntos establecidos para este indicador, como se presenta en la **Figura 6**.

Además de la cobertura urbana, la resolución contempla hasta 10 puntos adicionales por la implementación de acciones específicas en los territorios bajo jurisdicción de Coralina, Corpoamazonía, CDA y Codechocó, consideradas zonas prioritarias. La normativa establece dos criterios de puntuación:

- **La realización de, al menos,** una campaña anual de recolección en cada capital cobijada por estas autoridades ambientales (5 puntos).
- **La instalación de un punto fijo de recolección** en dichas capitales (5 puntos adicionales).

Red Verde cumplió con ambos criterios, desarrollando campañas de recolección en estas jurisdicciones e instalando un total de ocho contenedores, asegurando así la cobertura completa de estas zonas especiales. De esta manera, la Corporación obtuvo los 10 puntos adicionales y alcanzó la totalidad del puntaje posible en este componente del indicador.



Es importante resaltar que, más allá del cumplimiento normativo, Red Verde fortaleció su presencia territorial mediante la ejecución de **36 campañas adicionales en zonas estratégicas** y la realización de actividades de recolección en **más de 228 municipios del país**. Aunque estas acciones no generan puntaje dentro de la evaluación oficial, representan un esfuerzo significativo por ampliar las alternativas de devolución y acercar el servicio a un mayor número de ciudadanos. Estas iniciativas reflejan el compromiso institucional con la accesibilidad, la inclusión territorial y el fortalecimiento del sistema nacional de gestión de RAEE, como se detalla en la **Figura 6**.

Finalmente, cabe resaltar que paralelo al cumplimiento de cobertura geográfica, la Corporación Red Verde fortaleció la gestión y el control de su red de gestores de RAEE a nivel nacional mediante la realización de auditorías de vinculación y seguimiento. En este periodo se llevaron a cabo ocho (8) auditorías de seguimiento a gestores con convenio comercial vigente y cinco (5) auditorías de vinculación, de las cuales cuatro (4) dieron inicio a relaciones comerciales durante 2025 y 2026. Como resultado, Red Verde consolidó una red de doce (12) gestores a nivel nacional, caracterizados por su responsabilidad y cumplimiento, lo que ha permitido ampliar la cobertura de la prestación de nuestros servicios.

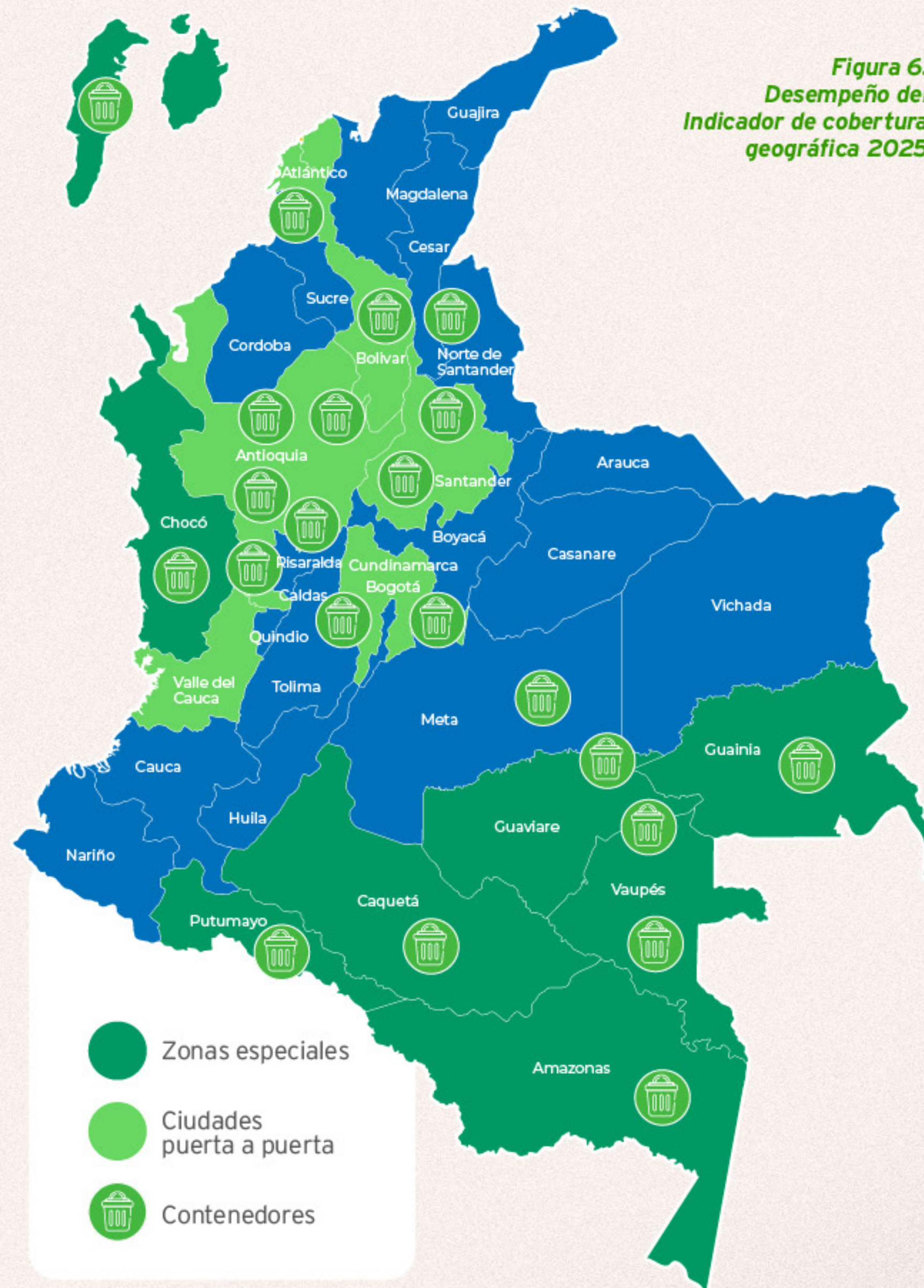


Figura 6. Desempeño del Indicador de cobertura geográfica 2025

Meta **5 puntos** / 8 departamentos

8 Jornadas en 8 departamentos

Meta **5 puntos** / 8 departamentos

8 Contenedores en 8 departamentos

Meta **12%** **618.509 km²**

28% (1.464 km²)

30 META



3.3 ↗ ↗

Informe de Gestión

INDICADOR DE INFORMACIÓN Y SENSIBILIZACIÓN A LOS CONSUMIDORES

3.3 Indicador de información y sensibilización a los consumidores

De acuerdo con lo establecido en la Resolución 851 de 2022, los sistemas colectivos deben destinar al menos el 10% de su presupuesto anual a actividades de información y sensibilización dirigidas a los consumidores. Con este propósito, Red Verde fortaleció de manera sostenida su estrategia de educación ambiental, orientada a promover el conocimiento sobre los RAEE, sus impactos sociales y ambientales, los canales adecuados para su devolución y las buenas prácticas asociadas a la entrega responsable de estos residuos.

Para cumplir con este objetivo, la Corporación ha desarrollado un enfoque integral de comunicaciones, que combina acciones educativas presenciales, participación en eventos técnicos y ambientales, divulgación en medios de comunicación y contenidos digitales, así como el fortalecimiento de plataformas virtuales de formación.



Estas acciones facilitan que los consumidores, aliados y distintos grupos de interés cuenten con información clara y oportuna sobre el funcionamiento de Red Verde y las alternativas disponibles para gestionar adecuadamente los aparatos eléctricos y electrónicos al final de su vida útil.




Durante 2025, Red Verde consolidó un avance significativo en sus estrategias de sensibilización y comunicación, ampliando de manera sustancial su alcance territorial y su capacidad para informar y educar a diversos públicos. A lo largo del año se desarrollaron campañas educativas, se difundieron contenidos informativos en medios públicos y privados, y se participó activamente en ferias y escenarios con enfoque ambiental, lo cual permitió acercar a la ciudadanía a los principios de la gestión responsable de los RAEE y fomentar una mayor participación en los mecanismos de devolución.

En articulación con el Grupo Retorna, se llevaron a cabo más de 300 actividades en distintos espacios comunitarios, institucionales y empresariales, obteniendo los siguientes resultados:

59 espacios comunitarios, con **2.693 personas sensibilizadas**.

60 intervenciones con aliados estratégicos, alcanzando 11.960 personas.

 **Participación en dos ferias transversales** (Cumbre Internacional de Sostenibilidad y Carrera Verde), con 561 personas sensibilizadas y una visibilidad estimada de 18.000 asistentes.

51 instituciones educativas atendidas, impactando a 3.389 estudiantes y docentes.

86 empresas vinculadas al programa "Mi Empresa También Retorna", con 1.175 colaboradores sensibilizados y 9.603 kg de RAEE recolectados.

78 centros comerciales participantes en "Mi Centro Comercial También Retorna", con 11.360 kg de residuos posconsumo gestionados.

10 hipermercados vinculados a la estrategia "Súmate y Retorna", en alianza con Supertiendas y Droguerías Olímpica S.A.

Además, Red Verde fortaleció su trabajo en zonas especiales, apoyó jornadas de limpieza de playas en Barranquilla y Santa Marta, evacuación de residuos en actividades en Puerto Nariño (Amazonas) y ejecutó acciones conjuntas con fundaciones y empresas asociadas, incrementando la visibilidad del impacto ambiental positivo de la Corporación en el territorio.



Fortalecimiento de la educación virtual

En 2025, se consolidó el proyecto **Aula Red Verde**, un eje clave para ampliar las capacidades formativas de la Corporación. A través de su plataforma LMS se desarrollaron cuatro cursos gratuitos y de libre acceso, orientados a distintos actores del sistema:



Generalidades de la gestión integral de los RAE



Uso de plataforma SYSRAE



Uso y manejo de contenedores Red Verde



Gestión responsable de RAE con Red Verde

Esta iniciativa permitió avanzar hacia una formación continua, accesible y escalable, fortaleciendo la autonomía institucional en la gestión del conocimiento.

En coherencia con el fortalecimiento de sus estrategias, Red Verde destinó el 13% de su presupuesto anual a actividades de información y sensibilización, cumpliendo plenamente los requisitos establecidos por la Resolución 851 de 2022. Esta inversión contribuyó al crecimiento de la comunidad digital de la Corporación, al aumento de la interacción con los distintos públicos y a una mayor difusión de mensajes ambientales a nivel nacional.



Gracias a la integralidad de estas acciones, Red Verde obtuvo el puntaje máximo de 10 puntos en el indicador de información y sensibilización al consumidor (ver Figura 7).



Figura 7. Desempeño del Indicador de información y sensibilización a los consumidores 2025

13% del presupuesto invertido



10 Puntos por **IIISC**

10% META



3.4 ↗ ↗

Informe de Gestión

**INDICADOR DE
INVESTIGACIÓN
APLICADA Y DESARROLLO
EXPERIMENTAL**

3.4 Indicador de investigación aplicada y desarrollo experimental

La Corporación Red Verde busca fortalecer proyectos de investigación orientados al aprovechamiento de residuos provenientes de los RAEE que actualmente no cuentan con una ruta de valorización y son dispuestos como residuos peligrosos o no aprovechables.

Desde 2024, la Corporación adelanta iniciativas conjuntas con el Instituto de Capacitación del Plástico y el Caucho (ICIPC), con el propósito de explorar alternativas para reincorporar las espumas de poliuretano (PUR) de RAEE como insumo en diferentes sectores productivos.

En una primera etapa se evaluó el reciclaje mecánico de espuma de poliuretano para su incorporación en la producción de placas de yeso para el sector de la construcción. Aunque la Fase 1 confirmó, con base en la literatura, la viabilidad técnica del uso de espuma rígida de poliuretano en paneles de yeso, cumpliendo la normativa aplicable al sector, la limitada demanda por parte de las empresas productoras de yeso evidenció un bajo interés en adoptar este material. Esto impidió consolidar un mercado viable para la valorización del poliuretano reciclado.



Ante este escenario, en 2025 se inició la exploración de alternativas de reciclaje térmico, evaluando el potencial del poliuretano como combustible. Así nació el proyecto piloto "Valorización de espuma de poliuretano proveniente de RAEE como combustible alternativo para uso en calderas industriales u hornos cementeros", cuyo objetivo fue analizar la viabilidad técnica y ambiental de producir briquetas y pellets a partir de mezclas de poliuretano (PUR) con aserrín de madera, óxidos metálicos y fécula de maíz, utilizando proporciones de 30% PUR.

Los resultados obtenidos incluyeron:

- **Alta viabilidad técnica y energética** en las briquetas elaboradas con PUR, aserrín y carbón vegetal, alcanzando una densidad de 1,06 g/cm³ y un poder calorífico cercano a 24 MJ/kg, valores comparables a los combustibles fósiles como el carbón mineral.
- El uso de **aserrín como componente natural principal** contribuye a la generación de CO₂ neutro, posicionando estas briquetas como una alternativa sostenible frente a combustibles fósiles.
- Los análisis térmicos, elementales y de cenizas confirmaron que el material conserva una fracción orgánica adecuada para valorización energética, con bajo contenido de azufre y nitrógeno, lo que supone un impacto ambiental reducido en términos de emisiones.
- Se identificó que la combustión de estas briquetas puede generar **cantidades significativas de HCN**, un compuesto altamente tóxico y sin regulación específica en Colombia. Su emisión sin tratamiento representa riesgos ambientales y para la salud, por lo que no es viable realizar combustión directa sin sistemas de abatimiento, como lavado de gases, o sin recurrir a alternativas como la pirólisis, que permiten un mayor control sobre los compuestos nitrogenados liberados.

De cara a una segunda fase, es fundamental avanzar a **escala industrial** para evaluar el desempeño del proceso bajo condiciones reales de operación. Las pruebas en calderas u hornos industriales permitirán validar la viabilidad técnica, identificar oportunidades de optimización, asegurar la escalabilidad del proyecto y realizar una evaluación precisa de las emisiones generadas.

En esta fase 1 se destinó el **3,2 % del presupuesto anual de Red Verde**, lo que permitió alcanzar **3,2 puntos de los 5 posibles**, como se observa en la **Figura 8**. La Fase 2, está programada para ejecutarse a lo largo del **año 2026**.

Figura 8. Desempeño del Indicador de investigación aplicada y desarrollo experimental 2025

PROYECTO: ICIPC-aliado

Proyecto Piloto: Valorización de Espuma de Poliuretano proveniente de RAEE como combustible alternativo para uso en calderas industriales o hornos cementeros.





3.5 ↗ ↗

Informe de Gestión

**INDICADOR
DE FOMENTO A LA
ECONOMÍA CIRCULAR**

3.5 Indicador de fomento a la economía circular



En el indicador de fomento a la economía circular se establece la relación entre la cantidad en peso de los RAEE recolectados y la cantidad en peso de los aparatos preparados para su reutilización mediante operaciones de reacondicionamiento, reparación o remanufactura. De acuerdo con lo estipulado en la Resolución 851 de 2022, estas actividades deben estar respaldadas por un certificado expedido por gestores con licencia ambiental para la gestión de RAEE.

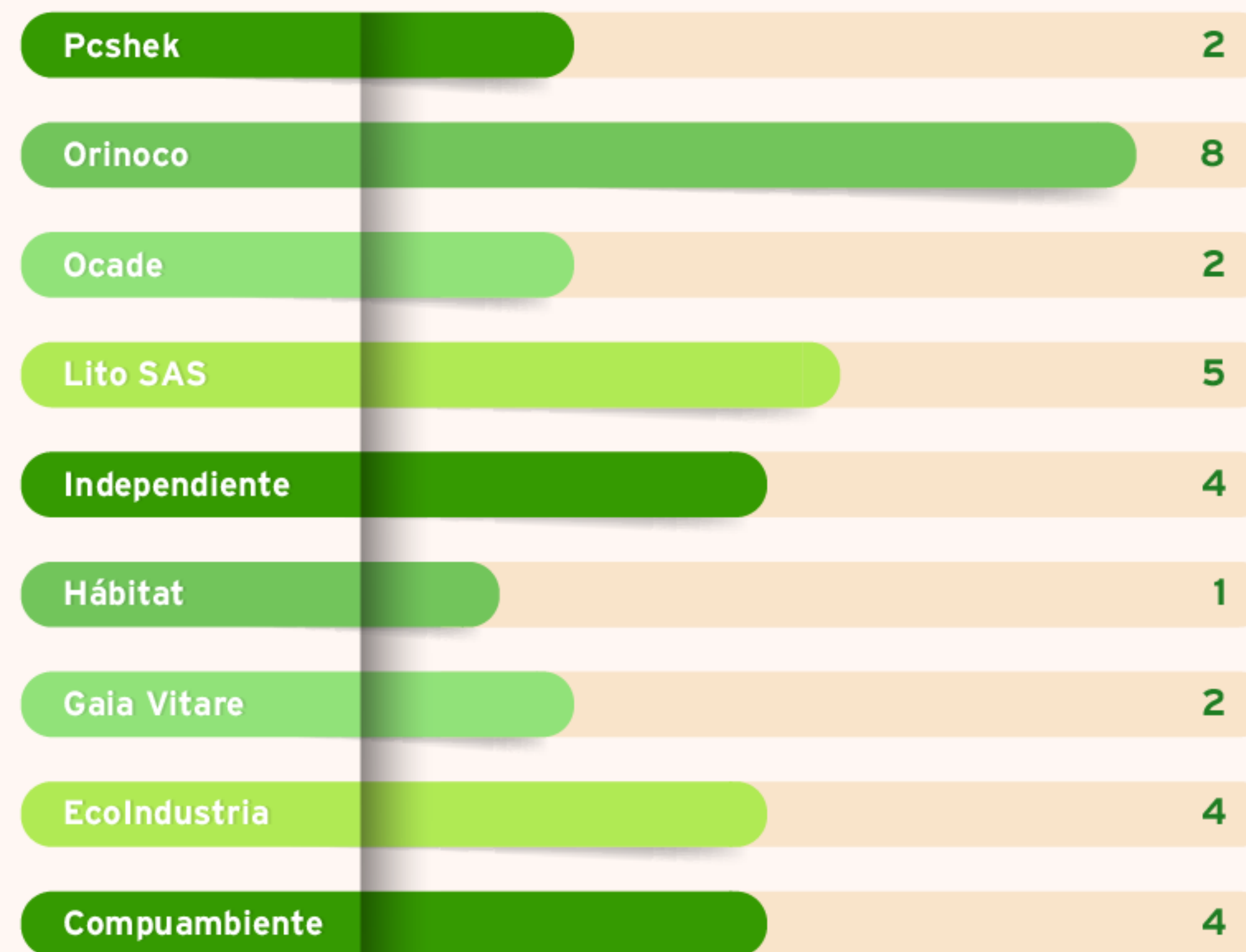
En este contexto, Red Verde consultó a los ocho gestores con los que actualmente opera para identificar sus capacidades técnicas e infraestructura disponible para la reparación, reacondicionamiento o remanufactura de electrodomésticos. Como resultado de esta revisión, se evidenció que esta línea de negocio aún no se encuentra suficientemente desarrollada. Si bien algunos gestores adelantan actividades de preparación para la reutilización, su principal enfoque está orientado a equipos de computación y telefonía, categorías que no se encuentran dentro del alcance del programa Red Verde.

Por lo anterior, y con el apoyo de la GIZ, se realizó un curso de 30 horas sobre **formación especializada en equipos de línea blanca con tecnología inverter**, en el cual se abordaron temas como:

- Tecnología inverter y funcionamiento de equipos
- Normas de seguridad y riesgos
- Diagnostico técnico
- Mantenimiento preventivo y correctivo
- Garantías y documentación técnica

En esta capacitación participaron 32 personas, entre técnicos de gestores ambientales y personal independiente, quienes cursaron las sesiones tanto en modalidad virtual como presencia (ver Figura 9).

Figura 9. Número de personas capacitadas por gestor invitado



Como resultado, durante el año 2025

no se ejecutaron acciones que permitieran sumar puntaje en este indicador, dado que los procesos de reparación, reacondicionamiento o remanufactura deben ser certificados directamente por los gestores ambientales, condición que aún no se cumple a pesar de las estrategias de fortalecimiento y capacitación adelantadas por la Corporación.



En consecuencia, no se alcanzaron puntos en este indicador durante el año 2025.



4 ↗ ↗

Informe de Gestión

RED VERDE EN CIFRAS



20
25

Red en CIFRAS

GRÁFICAS COMPLEMENTARIAS AL INDICADOR DE RECOLECCIÓN Y GESTIÓN



Figura 10. Total de residuos recolectados por Red verde 2019-2025



Figura 11. Comportamiento en kg por mecanismo de recolección 2025

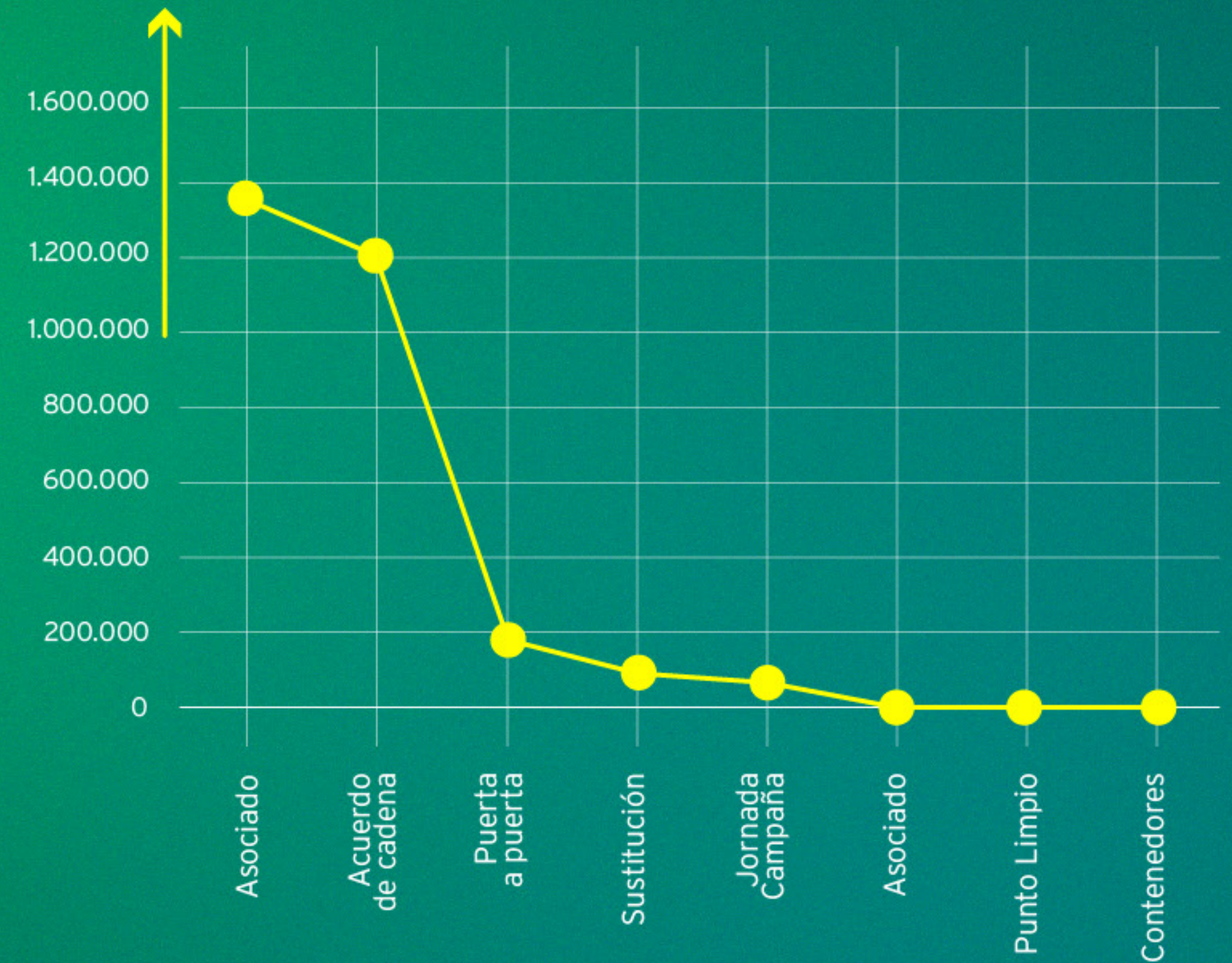


Figura 12. % de kilogramos entregados por canal de recolección B2B vs B2C en 2025

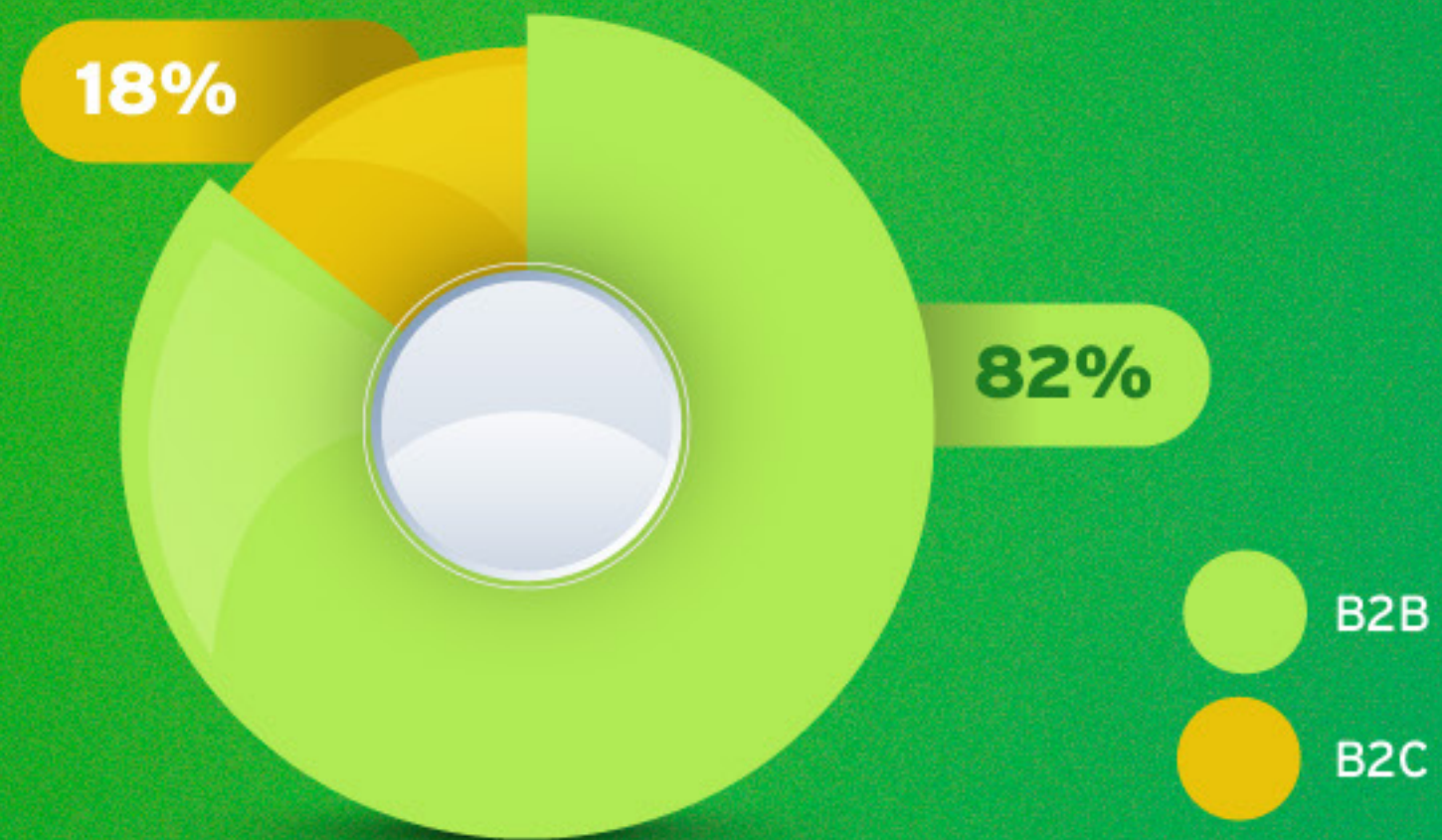


Figura 12. % de kilogramos recolectados de acuerdo con el género del usuario de Red Verde en 2025

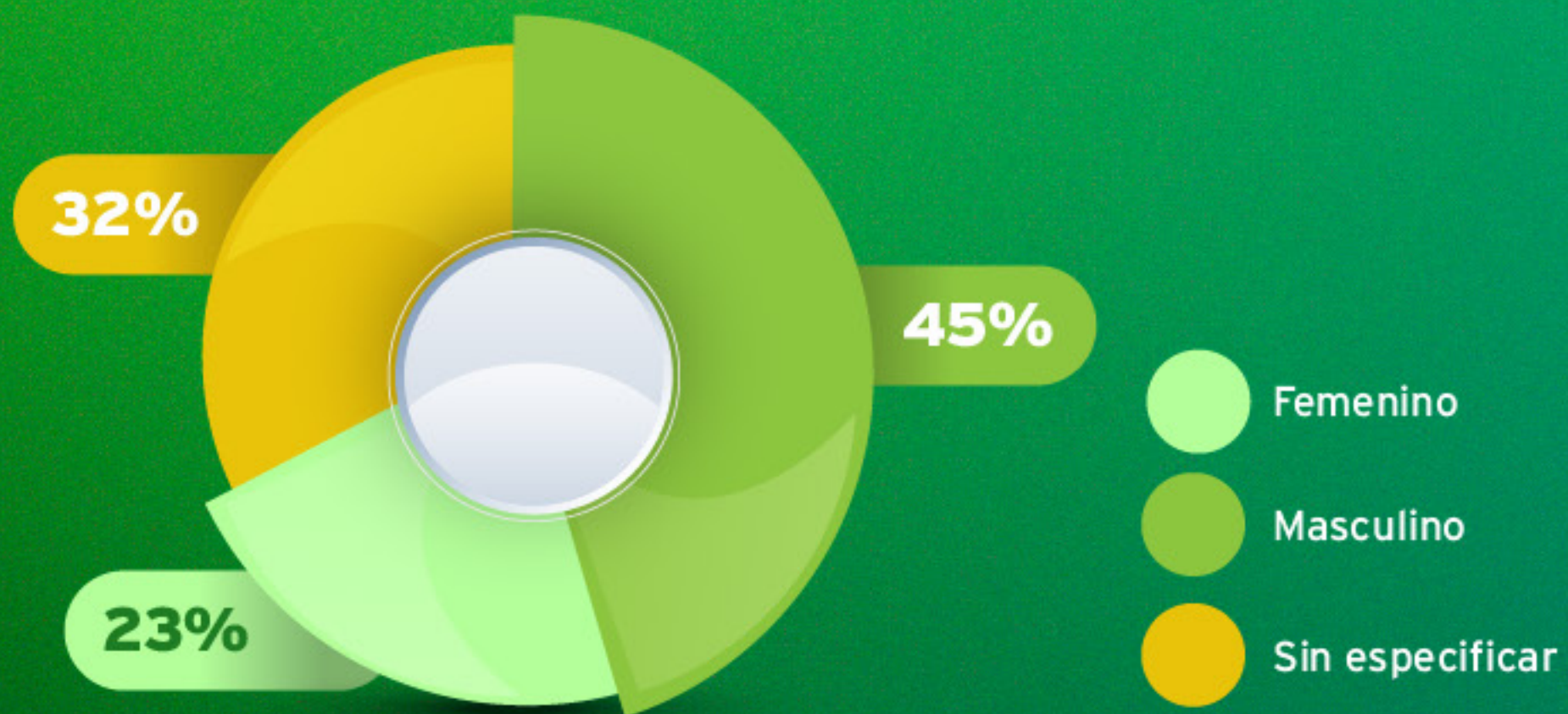


Figura 14. % de recolección de acuerdo con el rango de edad de los usuarios de Red Verde en 2025

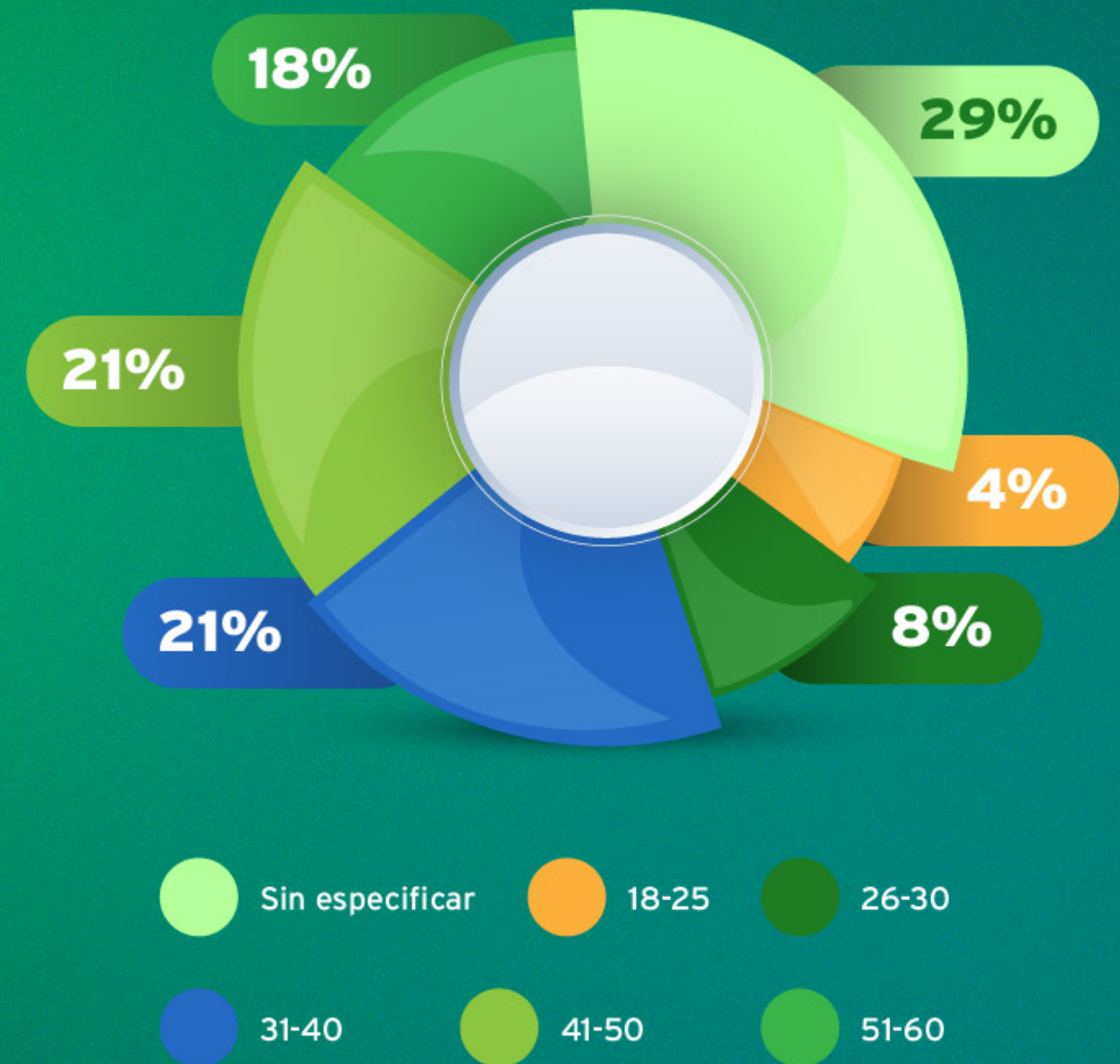


Figura 15. Número de sustituciones de neveras por Red Verde en 2025

La gráfica muestra la cantidad de sustituciones realizadas mediante las estrategias de sustitución impulsadas por Red Verde, donde la mayor cantidad de sustituciones se registró bajo la estrategia de **"Créditos de comercializadores"**.

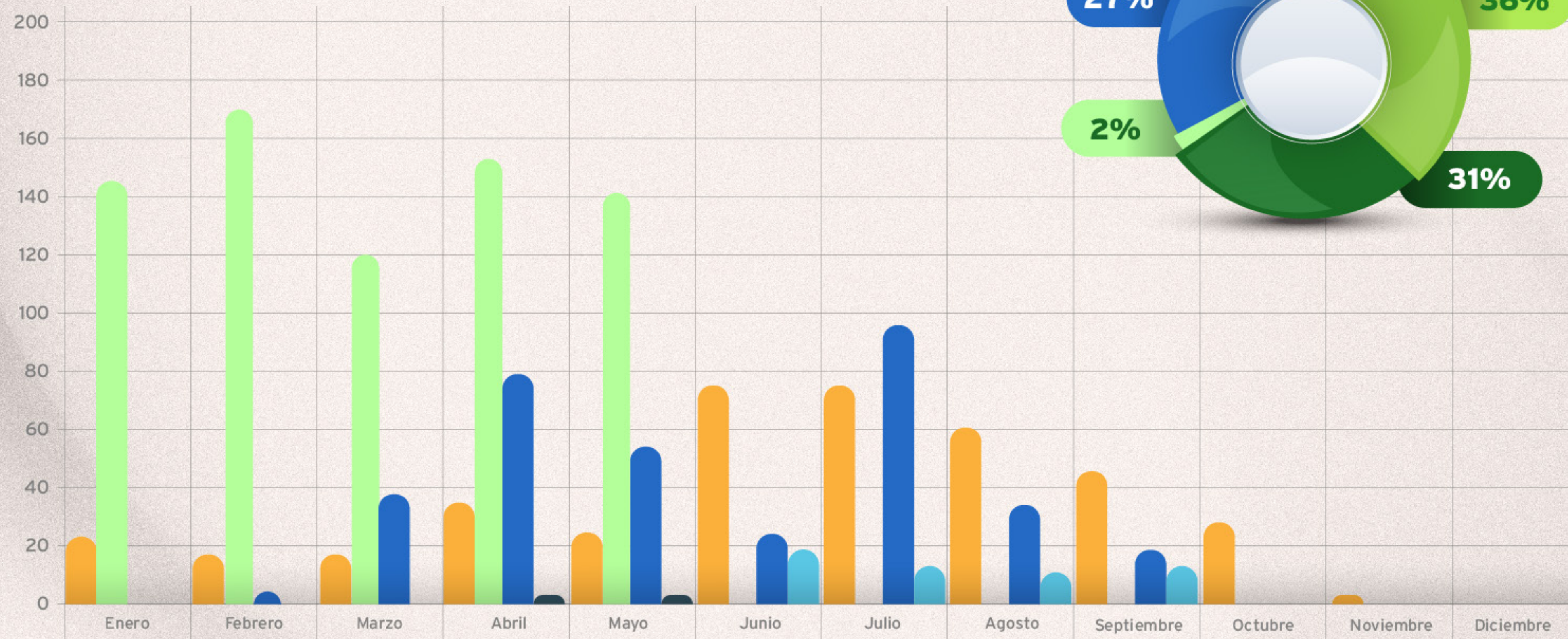
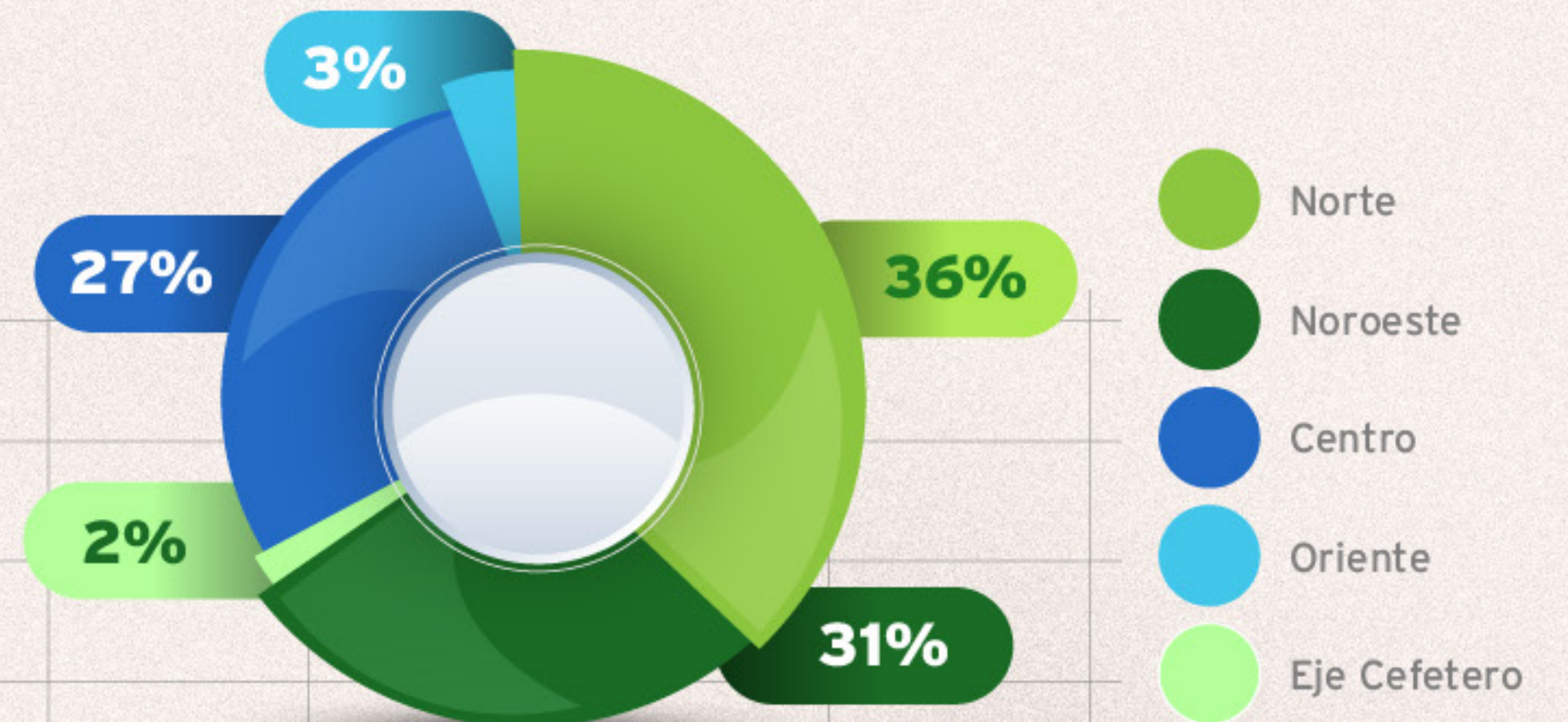


Figura 16. % de sustituciones de neveras por región en 2025





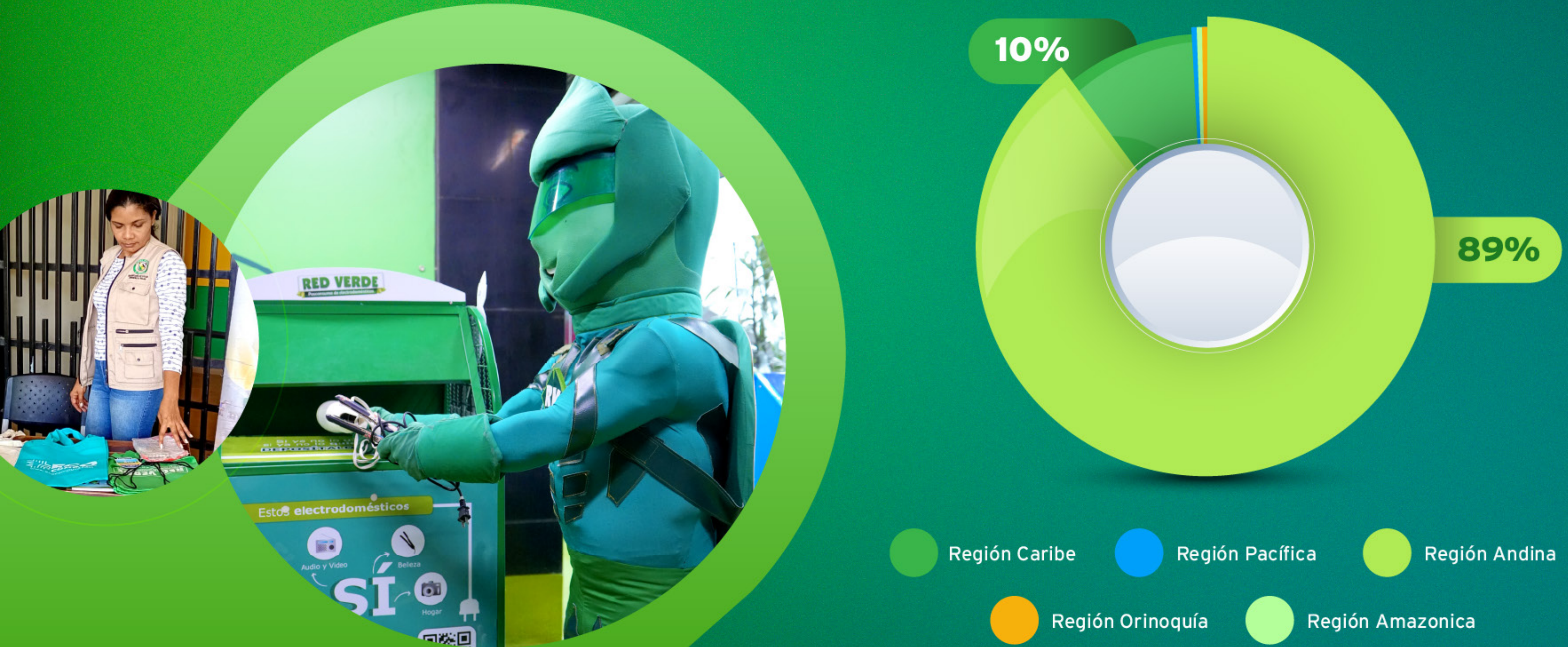
20
25

Red en CIFRAS

**GRÁFICAS
COMPLEMENTARIAS
AL INDICADOR DE
COBERTURA
GEOGRÁFICA**



Figura 17. % de recolecciones de Red Verde de acuerdo con las solicitudes de recolección por regiones de Colombia en 2025



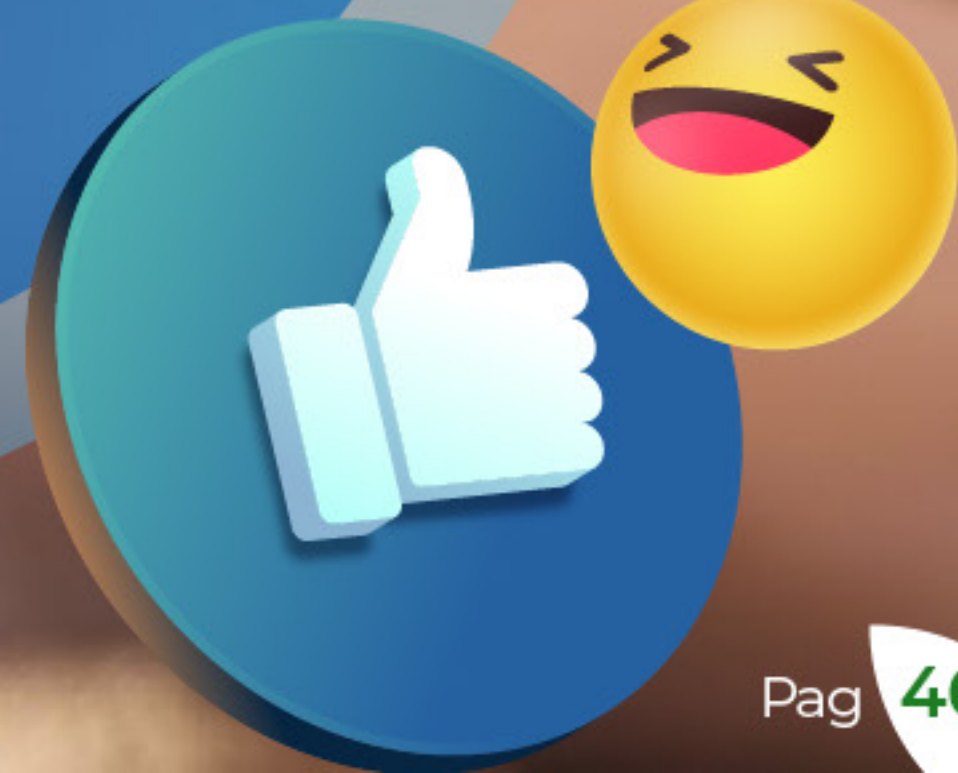


20
25



Red en CIFRAS

**GRÁFICAS
COMPLEMENTARIAS
AL INDICADOR DE
INFORMACIÓN
Y SENSIBILIZACIÓN**



De las tres redes sociales [Orgánico]



+2.154 Nuevos seguidores



7,35% Tasa de interacción



+8.000 Interacciones



+405.000 Impresiones

*Periodo 2025



Métricas que importan

Figura 18. % de seguidores en redes de Red Verde acuerdo con el género en 2025

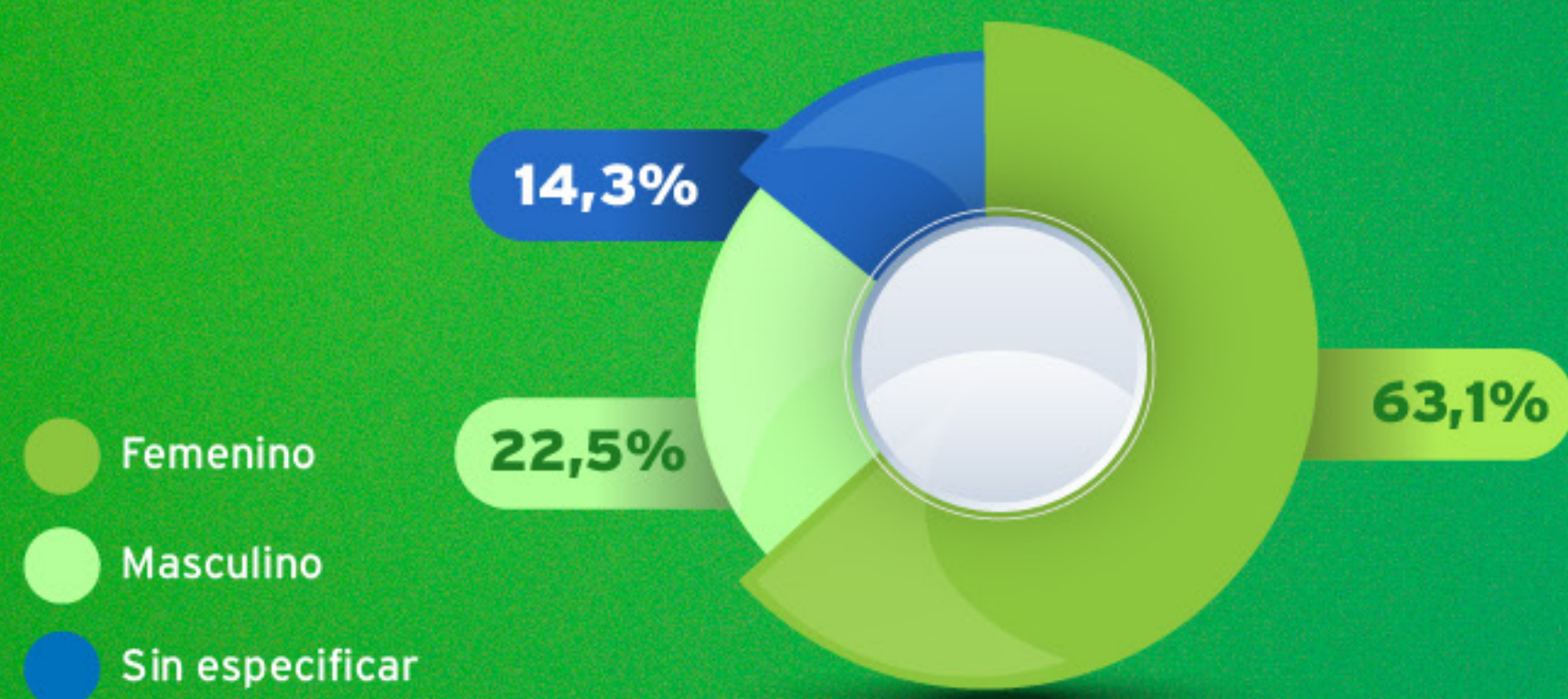
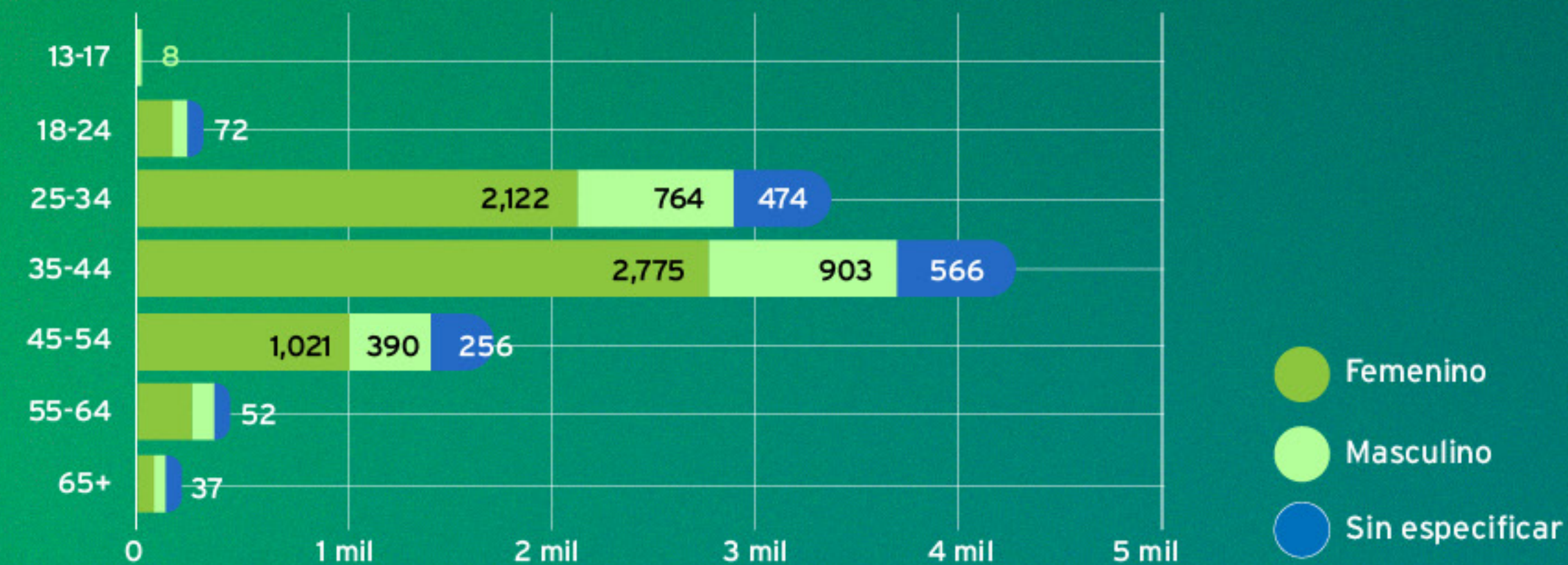


Figura 19. # de seguidores en redes de Red Verde acuerdo con el género y el rango de edad en 2025



*Periodo 2025

PAÍS	SEGUIDORES
CO	92,42%
US	1,3%
ES	1,03%
MX	0,59%
AR	0,56%
VE	0,52%
CL	0,39%
CA	0,37%
PE	0,33%
BR	0,23%

CIUDAD	SEGUIDORES
Bogotá, Distrito especial	47%
Medellín, Antioquia	5,3%
Santiago de Cali, Valle del Cauca	3,56%
Cartagena, Bolivar	2,33%
Barranquilla, Atlantico	1,94%
Bucaramanga, Santander	1,15%
Chía, Cundinamarca	1,1%
Manizales, Caldas	1,06%
Cúcuta, Norte de Santander	0,91%
Envigado, Antioquia	0,89%

LinkedIn

[Orgánico]



+235 Nuevos seguidores
Crecimiento +19%



14,15% Tasa de interacción
Benchmark 7%



+5.000 Interacciones



+35.000 Impresiones

*Periodo 2025



Instagram

[Orgánico]



+1.207

Nuevos seguidores
Crecimiento +11%



3,78%

Tasa de interacción
Benchmark 3,0%



+2.100

Interacciones



+310.000

Impresiones

*Periodo 2025

Facebook

[Orgánico]



+1.207 Nuevos seguidores
Crecimiento +11%



3,78% Tasa de interacción
Benchmark 3%



+2.100 Interacciones



+310.000 Impresiones

*Periodo 2025



WEB 2025



PÁGINA DE DESTINO	SESIONES	SESIONES CON INTERACCIÓN	DURACIÓN/SESIÓN
/	14.409	9.478	00:04:19
(not set)	1.913	68	00:00:13
/que-es-red-verde	776	372	00:02:51
/formulario-recoleccion	734	355	00:04:35
/contacto	607	271	00:02:55
/sustitucion-de-electrodomesticos	312	192	00:03:02
/coberturas/medellin	247	193	00:03:21
/grupo-retorna	247	119	00:03:18
/centro-de-acopio	175	84	00:02:21

Todos los derechos son reservados para IQ & PARTNERS - 2024

Secciones
20.687

Vistas
37.073

Total de usuarios
13.870

Duración / Sesión
03:46



Gráficas Proyecto Acuerdo de colaboración RV-UTO PNUD 2023-2025

Objetivo: Cerrar el ciclo de vida de los gases refrigerantes perjudiciales para la capa de ozono en Colombia, recolectados por Red Verde y aliados.

Figura 20. Cantidad total de kilogramos de refrigerantes eliminados en periodo 2023-2025 por proyecto RV-UTO-PNUD




Resultado 2025:

Con los recursos del proyecto PNUD-UTO, se logró la eliminación de casi 10 toneladas en 2025 para un total de 21,8 toneladas de gases refrigerantes en el horno de incineración controlada de Veolia en el periodo 2023-2025

 redverdecolombia

 redverdecolombia

 redverdecolombia

 www.redverde.co



RED VERDE

POSCONSUMO DE ELECTRODOMÉSTICOS



Informe de Gestión

2025

